

# الإحصاءات البيئية للعراق

الاحوال الطبيعية  
والخصائص الجغرافية  
لسنة 2018



**2019**

قسم احصاءات البيئة



# الإحصاءات البيئية للعراق

الاحوال الطبيعية والخصائص  
الجغرافية لسنة 2018



حقوق التصميم والطباعة محفوظة لدى مديرية  
المطبعة الجهاز المركزي للإحصاء 2019  
[printing.press@mop.gov.iq](mailto:printing.press@mop.gov.iq)

موقع الجهاز المركزي للإحصاء / العراق

[www.cosit.gov.iq](http://www.cosit.gov.iq)



## كلمة شكر

يتقدم الجهاز المركزي للإحصاء بالشكر والعرفان إلى كل الجهود المبذولة من قبل المساهمين في الجهات المعنية لتعاونهم الفعال بتزويدنا بالبيانات الدقيقة في إصدار التقرير، لاسيما وزارتي النقل والموارد المائية فضلاً عن الدوائر الفنية في الجهاز المركزي للإحصاء.





## لجنة الإحصاءات البيئية

- ❖ د. ضياء عواد كاظم - رئيس الجهاز المركزي للإحصاء
- ❖ السيد قصي عبد الفتاح رؤوف - المدير العام للشؤون الفنية
- ❖ السيد فخري حميد جابر - المدير العام للشؤون الإدارية والمالية
- ❖ د. غفران ذياب عبد الحسين - وزارة الموارد المائية - قسم السياسات البيئية
- ❖ الست أمينة عزيز هذال - وزارة الموارد المائية - الهيئة العامة للمساحة
- ❖ السيد نشوان محمد خضير - وزارة النفط - دائرة الدراسات والتخطيط والمتابعة - قسم الصحة والسلامة والبيئة
- ❖ الست جلنار عبد الصاحب - أمانة بغداد - دائرة ماء بغداد
- ❖ الست سحر عبد الرزاق حمد - أمانة بغداد - دائرة المخلفات الصلبة والبيئة
- ❖ الست كميلا ناصر سعدون - أمانة بغداد - دائرة مجاري بغداد
- ❖ الست فاتن جاسم حمودي - وزارة الإعمار والإسكان والبلديات والاشغال العامة - المديرية العامة للماء
- ❖ الست تغريد صادق علي - وزارة الإعمار والإسكان والبلديات والاشغال العامة - المديرية العامة للماء
- ❖ الست عدوية جمعة كاظم - وزارة الإعمار والإسكان والبلديات والاشغال العامة - المديرية العامة للمجاري
- ❖ السيد أسامة لطيف محمد - وزارة الإعمار والإسكان والبلديات والاشغال العامة - مديرية البلديات العامة
- ❖ د. أرجوان مروان شعبان - وزارة الصحة والبيئة - القطاع الصحي - دائرة التخطيط وتنمية الموارد - قسم الإحصاء الصحي والحياتي
- ❖ الست شروق سعد قاسم - وزارة الصحة والبيئة - القطاع البيئي - الدائرة الفنية - قسم التخطيط والمتابعة
- ❖ الست سامية ناصر حسين - وزارة الصحة والبيئة - القطاع البيئي - دائرة التخطيط والمتابعة - قسم التخطيط والإحصاء
- ❖ السيد علي نعمة سلمان - وزارة الصحة والبيئة - القطاع البيئي - الدائرة الفنية - قسم الأهوار والإدارة المستدامة للنظم البيئية الطبيعية
- ❖ الست رشا ماجد موسى - وزارة الصحة والبيئة - القطاع البيئي - الدائرة الفنية - قسم الأهوار والإدارة المستدامة للنظم البيئية الطبيعية

## تابع / لجنة الإحصاءات البيئية

- ❖ السيد حسين مهلان عمار - وزارة الصناعة والمعادن - دائرة التطوير والتنظيم الصناعي - قسم البيئة
- ❖ الست هبة محمد اموري - وزارة الصناعة والمعادن - دائرة التطوير والتنظيم الصناعي - قسم البيئة
- ❖ السيد علي عبد الوهاب علي - وزارة الزراعة - دائرة التخطيط والمتابعة - قسم الإحصاء
- ❖ الست نيرة ناجي عبد الرزاق - وزارة النقل - الهيئة العامة للأمناء الجوية والرصد الزلزالي
- ❖ الست اذهار عباس حسن - وزارة العلوم والتكنولوجيا - مركز بحوث التحسس النائي
- ❖ السيد حاتم رجب حبيب - وزارة الكهرباء - مركز المعلوماتية والنظم
- ❖ د. ابتهاج خاجيك تكلان - وزارة الثقافة - هيئة السياحة - قسم التخطيط والمتابعة والدراسات
- ❖ السيد سامي علي أبو كطيف - الجهاز المركزي للإحصاء
- ❖ الست تهيب جليل عبود - الجهاز المركزي للإحصاء
- ❖ الست ندى هادي زاير - الجهاز المركزي للإحصاء
- ❖ الست شيماء فريد لازم - الجهاز المركزي للإحصاء
- ❖ الست شيماء عدنان عبد العزيز - الجهاز المركزي للإحصاء
- ❖ الست سعاد حسن فاضل - الجهاز المركزي للإحصاء
- ❖ الست هديل نعمان عزيز - الجهاز المركزي للإحصاء
- ❖ الست مها عايد احمد - الجهاز المركزي للإحصاء
- ❖ السيد سيف فوزي عباس - الجهاز المركزي للإحصاء
- ❖ الست ذكرى عبد الكريم هادي - الجهاز المركزي للإحصاء
- ❖ الست داليا صبري عبد الكريم - الجهاز المركزي للإحصاء
- ❖ السيد عباس فاضل عباس - الجهاز المركزي للإحصاء



## محتويات الموضوعات والتحليل

الصفحة	الموضوع
1	1. تمهيد
1	1.1 المقدمة
1	1.2 أهداف قسم إحصاءات البيئة
2	1.3 مصادر البيانات الإحصائية البيئية
2	1.4 منهجية ومراحل الإعداد وجمع البيانات
3	1.5 مؤشرات الأحوال الطبيعية والخصائص الجغرافية
4	2. المفاهيم والمصطلحات
6	3. أهم مؤشرات الأحوال الطبيعية والخصائص الجغرافية لسنة 2018
7	4. تحليل الأحوال الطبيعية
8	5. تحليل الخصائص الجغرافية

## محتويات الجداول

الصفحة	الموضوع
11	جدول (1) : المعدلات اليومية لدرجات الحرارة (بالمقياس المثوي) والرطوبة النسبية لمدينة الموصل حسب الشهر لسنة 2018
12	جدول (2) : المعدلات اليومية لدرجات الحرارة (بالمقياس المثوي) والرطوبة النسبية لمدينة بغداد حسب الشهر لسنة 2018
13	جدول (3) : المعدلات اليومية لدرجات الحرارة (بالمقياس المثوي) والرطوبة النسبية لمدينة الرطبة حسب الشهر لسنة 2018
14	جدول (4) : المعدلات اليومية لدرجات الحرارة (بالمقياس المثوي) والرطوبة النسبية لمدينة البصرة حسب الشهر لسنة 2018
15	جدول (5) : كمية الأمطار الساقطة حسب المحطات والشهر لسنة 2018

## محتويات الجداول

الصفحة	الموضوع
16	جدول (6) : المعدل السنوي للرطوبة النسبية ودرجات الحرارة وكمية الأمطار الساقطة حسب المحطات للسنوات (2008 - 2018)
17	جدول (7) : الضغط الجوي على مستوى سطح البحر حسب المحطات والشهر لسنة 2018
18	جدول (8) : الظواهر الجوية حسب المحطات لسنة 2018
19	جدول (9) : المعدل اليومي للإشعاع الشمسي وفترة السطوع والتبخر حسب المحطات لسنة 2018
20	جدول (10) : المجموع السنوي للأمطار حسب المحافظة للسنوات (2008 - 2018)
21	جدول (11) : طول الحدود مع البلدان المجاورة
21	جدول (12) : أقسام سطح العراق
22	جدول (13) : أطوال الأنهار الواقعة ضمن أراضي جمهورية العراق
23	جدول (14) : مساحة المحافظات والمياه الإقليمية وعدد الأضية والنواحي التابعة لها لسنة 2018
24	جدول (15) : عدد الزلازل والهزات الأرضية وأعلى وأوطأ درجة لها على مقياس ريختر حسب شهر وقوعها والمحافظة لسنة 2018

## محتويات الأشكال البيانية

الصفحة	الموضوع
8	شكل 1 : المجموع السنوي للأمطار (مليمتر) حسب المحافظة لسنة 2018
8	شكل 2 : النسب المئوية لأقسام سطح العراق
9	شكل 3 : النسب المئوية لمساحات محافظات العراق
10	خارطة (1) : عدد الزلازل والهزات الأرضية والقريبة من الحدود العراقية لسنة 2018

## 1 . تمهيد

### 1.1 المقدمة

**تُعرف البيئة :** بأنها إجمالي الظروف الخارجية التي تؤثر في حياة الكائن الحي ونموه وبقائه، ومن المعروف إن البيئة الطبيعية تعتمد على ثلاثة عناصر رئيسية هي (الهواء، الماء والأرض) وتعتبر من أساسيات الحياة ويتميز النظام البيئي بالتوازن بين عناصره ويمكن للنظام البيئي أن يحافظ على هذا التوازن ولكن ضمن حدود معينة قابلة للتأثر.

أدى تسارع التطور في مختلف مجالات الحياة واستخدام المكننة وصناعة المواد الكيماوية والمواد المشعة وكذلك الزيادة في استخدام مصادر توليد الطاقة والأستنزاف الجائر للموارد الطبيعية وحدوث الكوارث نتيجة النشاط الإنساني إلى حدوث خلل في التوازن البيئي مما نتج عنه ظهور العديد من المشاكل البيئية.

لقد أولى العراق لهذا الجانب أهمية واضحة وذلك من خلال تشكيل مجلس حماية وتحسين البيئة في وزارة الصحة سابقاً والذي كان يقوم برصد ومتابعة الجهات التي تساهم في التدهور البيئي واتخاذ الإجراءات اللازمة بحققها بموجب القوانين الصادرة ومن ثم تشكيل وزارة البيئة عام 2003.

وفي عام 2004 تم تشكيل قسم في الجهاز المركزي للإحصاء سُمي باسم قسم إحصاءات البيئة، يقوم هذا القسم بمهامه وجمع بياناته وإحصائياته عن طريق لجنة تضم في عضويتها منتسبي القسم والوزارات ذات العلاقة بالجوانب البيئية وبدأ العمل بإعداد وإصدار الإحصاءات البيئية منذ عام 2004 حيث يصدر تقريراً بيئياً وتنفذ مسوحات بيئية سنوياً.

### 1.2 أهداف قسم إحصاءات البيئة

يسعى قسم إحصاءات البيئة لتحقيق الأهداف الآتية:

1. توفير بيانات إحصائية عن مختلف عناصر البيئة.
2. توفير بيانات عن ملوثات البيئة حسب أنواعها ومصادرها.
3. إنشاء قاعدة بيانات بيئية.

### 1. 3 مصادر البيانات الإحصائية البيئية

#### أ. المؤسسات الرسمية :

تُجمع البيانات من مختلف الوزارات والمؤسسات الحكومية كل حسب إختصاصه عن طريق أعضاء لجنة الإحصاءات البيئية ومن هذه الوزارات والمؤسسات:

1. وزارة الموارد المائية / الهيئة العامة للمساحة

2. وزارة النقل / الهيئة العامة للأنواء الجوية والرصد الزلزالي

#### ب. مديريات الجهاز المركزي للإحصاء :

تُجمع البيانات من بعض المديريات الإحصائية العاملة في الجهاز المركزي للإحصاء منها مديرية إحصاءات السكان والقوى العاملة.

### 1. 4 منهجية ومراحل الإعداد وجمع البيانات

1 . تم تشكيل لجنة الإحصاءات البيئية في سنة 2004 برئاسة السيد رئيس الجهاز المركزي للإحصاء وعضوية ممثلين من الوزارات والجهات ذات العلاقة (الموارد المائية، النفط، الصحة والبيئة، الصناعة والمعادن، الزراعة، النقل، الإعمار والإسكان والبلديات والأشغال العامة، الكهرباء، الثقافة، العلوم والتكنولوجيا وأمانة بغداد) ومن منتسبي إحصاءات البيئة.

2 . إعداد كتب رسمية إلى الوزارات والجهات ذات العلاقة تمثلت بـ (وزارة الموارد المائية ووزارة النقل) لغرض توفير البيانات والمؤشرات المطلوبة من دوائرهم كل حسب إختصاصه وحسب الخطة الخاصة بعمل إحصاءات البيئة السنوية.

3 . تدقيق وتبويب البيانات الواردة من أعضاء اللجنة ومقارنتها ببيانات الأعوام السابقة لكافة البيانات وتحليلها وإضافة الرسوم البيانية.

## 1 . 5 مؤشرات الأحوال الطبيعية والخصائص الجغرافية

شمل هذا القسم بابين :

➤ **الباب الأول :** متعلق بالأحوال الطبيعية من درجات الحرارة العظمى والصغرى وكمية الأمطار الساقطة

والمعدل السنوي للرطوبة النسبية بالإضافة إلى الضغط الجوي على مستوى سطح البحر والمعدل اليومي للأشعاع

الشمسي وفترة السطوع والتبخروالظواهر الجوية وغيرها.

➤ **الباب الثاني :** شمل الخصائص الجغرافية لأقسام سطح العراق وأطوال الأنهار وطول الحدود مع البلدان

المجاورة ومساحة المحافظات وعدد الأفضية والنواحي التابعة لها.

## 2 . المفاهيم والمصطلحات

### الأحوال الطبيعية والخصائص الجغرافية

درجة الحرارة العظمى : هي أعلى درجة حرارة مسجلة خلال (24) ساعة في منطقة معينة.

درجة الحرارة الصغرى : هي أوطأ درجة حرارة مسجلة خلال (24) ساعة في منطقة معينة.

المقياس المثوي : هو وحدة قياس درجات الحرارة.

الرطوبة النسبية (%) : هي النسبة بين كتلة بخار الماء الموجودة فعلاً في وحدة الحجم من الهواء إلى الكمية اللازمة

لإشباع وحدة الحجم هذه في نفس درجة الحرارة.

الضغط الجوي : قياس وزن عمود الهواء المسلط على وحدة المساحة ويقاس بواسطة الباروميتر في مجال الأنواء الجوية.

المليبار : هو وحدة قياس الضغط الجوي.

الإشعاع : هو عبارة عن مجموعة من الإشعاعات الأثيرية مصدرها الشمس وتكون على ثلاثة أنواع :

1. الأشعة البنفسجية.

2. الأشعة الضوئية.

3. الأشعة الحرارية.

وتخرج هذه الأشعة كلها من جسم الشمس وتندفع إلى الفضاء على شكل موجات تنتشر بسرعة الضوء المعروفة ولكن

لا يصل إلى الأرض من هذه الأشعة إلا القدر الضئيل.

السطوع : طول النهار الذي يبدأ من شروق الشمس إلى غروبها وتعني طول النهار على حسب ما هو معروف على دوائر

العرض المختلفة.

التبخّر : والذي يحدث في البحار واليابسة وبما يقابله على النبات في عملية النتج والأثنين معاً بفعل الطاقة الحرارية

مما يؤدي إلى تحول الماء إلى بخار.

الوحدات الإدارية : يقصد بها الأقاليم والمحافظات والأقضية والنواحي حسب حدودها.

**الزلازل :** هي ظاهرة تنتج عن اهتزاز يصيب طبقات الأرض الداخلية وينتقل تأثيره إلى سطح الأرض ويحدث بسبب تكسر الصخور نتيجة لضغط داخل الأرض يعتمد على عوامل جيولوجية ومنها أنزلاق الصفائح الأرضية التي تسبب تشققات بأحجام مختلفة وقد تؤدي إلى نتائج كارثية. وهذه الأنزلاقات تشكل خطراً كبيراً على حياة الناس وخصوصاً عند وقوع الزلازل التي تقاس بدرجات تأثير كبيرة قد تصل لعشر درجات على مقياس ريختر مقارنة بالتي تصل إلى أربع درجات وقد لا يشعر الأشخاص بحدوثها ولا تنتج عنها أية تأثيرات تذكر.

### أسباب الزلازل :

1. اضطرابات في طبقات الأرض نتيجة انتقال الرسوبيات بكميات كبيرة على مساحة من الأرض فيحدث ثقل على هذه المساحة مما يسبب اختلالاً في طبقات الأرض فتتحرك طبقات القشرة الأرضية محدثة زلازل.
2. تسبب درجة الحرارة المرتفعة في باطن الأرض إلى انصهار المكونات الصخرية وتآكل بعض الطبقات فتبدأ تلقائياً بالتحرك محدثة زلازل.
3. الانفجارات البركانية وما تؤثره على طبقات الأرض وحدوث الأهتزازات.

**مقياس ريختر للزلازل :** هو أحد أهم وأفضل مقاييس الزلازل وأكثرها كفاءة وفعالية في عصرنا الحالي وهو نظام رقمي يُسجل حركات الأرض الناتجة عن الهزات الأرضية وبما أنه يعتمد على نظام رقمي أساسه المقياس اللوغاريتمي العشري فإن أي زيادة في شدة الزلازل ولو كانت بمقدار درجة واحدة فقط تعني زيادة مضاعفة في السعة والطاقة وأي أن الزلازل الذي درجته (6) هو أقوى عشر مرات من زلازل درجته (5) وكذلك الزلازل الذي درجته (6) فهو أقوى مئة مرة من الزلازل الذي درجته (4) وهذا ما يفسر سبب اعتدال الآثار والأضرار الناجمة عن زلازل آخر درجته (5.9) بالمقارنة مع الآثار الناتجة عن الزلازل آخر درجته (6.1) والتي تكون أكبر وأكثر تأثيراً.

## 3 . أهم مؤشرات الأحوال الطبيعية والخصائص الجغرافية لسنة 2018

قيمة المؤشر	المؤشرات
44.1	درجة الحرارة العظمى في مدينة بغداد (بالمقياس المثوي)
5.3	درجة الحرارة الصغرى في مدينة بغداد (بالمقياس المثوي)
100	المعدل اليومي لأعلى رطوبة نسبية في مدينة بغداد (%)
4	المعدل اليومي لأوطأ رطوبة نسبية في مدينة بغداد (%)
45	المعدل السنوي للرطوبة النسبية لمدينة بغداد (%)
88.4	أعلى كمية للأمطار الساقطة في مدينة بغداد (بالملم) في شهر شباط
171.5	أعلى كمية للأمطار الساقطة في مدينة الموصل (بالملم) في شهر كانون الأول
284.2	إجمالي كمية الأمطار الساقطة في مدينة بغداد (بالملم)
617.3	إجمالي كمية الأمطار الساقطة في مدينة الموصل (بالملم)
1,020.2	أعلى معدل للضغط الجوي على مستوى سطح البحر في مدينتي بغداد والبصرة (بالمليبار)
435,052	مساحة العراق مع المياه الإقليمية (كم <sup>2</sup> )
131	عدد الأفضية في العراق
395	عدد النواحي في العراق
1,597	عدد الزلازل والهزات الأرضية



#### 4. تحليل الأحوال الطبيعية

❖ بينت الجداول من (1، 2، 3 و 4) المعدلات اليومية لدرجات الحرارة (بالمقياس المئوي) والرطوبة النسبية خلال أشهر سنة 2018 للمحطات الموجودة في مدن (الموصل، بغداد، الرطبة والبصرة)، سُجل أعلى معدل يومي لدرجات الحرارة العظمى في مدينة البصرة وبلغ (48.3)°م خلال شهر تموز، أما أوطأ معدل يومي لدرجات الحرارة الصغرى فقد سُجلت في مدينة الموصل وبلغ (2.9)°م خلال شهر كانون الثاني.

ملاحظة : الإشارة (°م) تعني درجة مئوية.

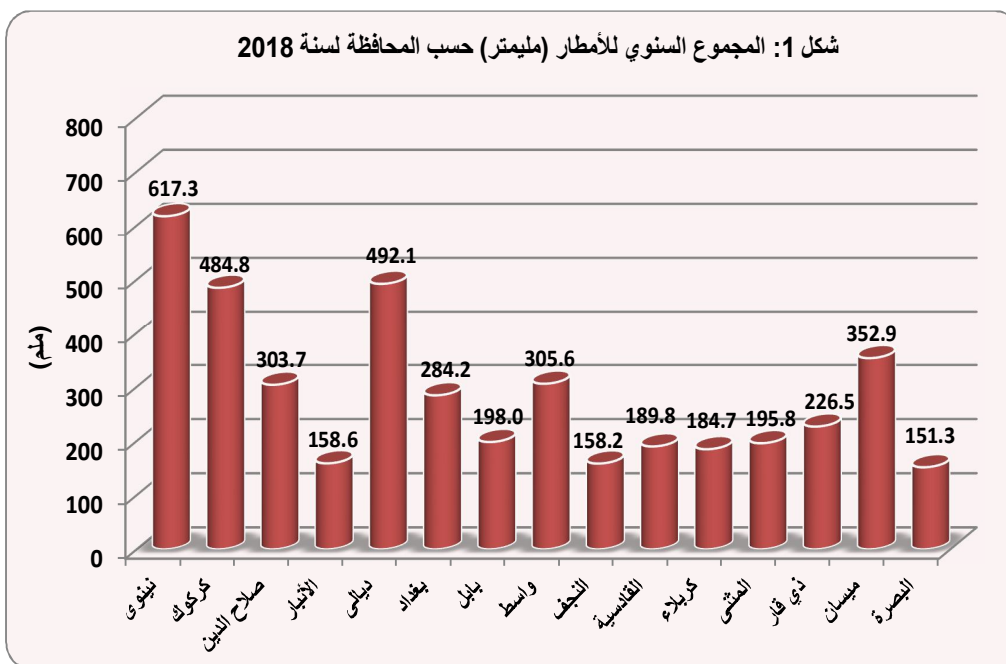
❖ تُشير نتائج جدول (5) إلى كمية الأمطار الساقطة بالمليمتر والمعدل الشهري العام حسب المحطات خلال أشهر سنة 2018، حيث ظهر إن أعلى مجموع لكميات الأمطار الساقطة كان في مدينة الموصل وقد بلغ (617.3) ملم، حيث سُجلت أعلى كمية للأمطار الساقطة فيها خلال شهر كانون الأول وبواقع (171.5) ملم.

❖ يوضح الجدول (6) المعدل السنوي للرطوبة النسبية ودرجات الحرارة وكميات الأمطار الساقطة حسب المحطات للسنوات (2008 - 2018)، إذ ظهر أعلى معدل سنوي للرطوبة النسبية لسنة 2018 في مدينة بغداد وقد بلغ (45%) مع ملاحظة عدم توفر المعدل السنوي في محطتي (الرطبة والموصل)، أما أعلى معدل سنوي لدرجات الحرارة العظمى بالمقياس المئوي لنفس السنة فكان في مدينة البصرة وبلغ (35.5)°م.

❖ أشارت نتائج الجدول (7) إلى الضغط الجوي على مستوى سطح البحر حسب المحطات خلال أشهر سنة 2018، إذ ظهر إن أعلى معدل ضغط جوي قد سُجل في مدينتي بغداد و البصرة بواقع (1020.2) مليبار في شهر كانون الأول وسُجل أدنى معدل ضغط جوي في مدينة البصرة قد بلغ (996.8) مليبار في شهر تموز.

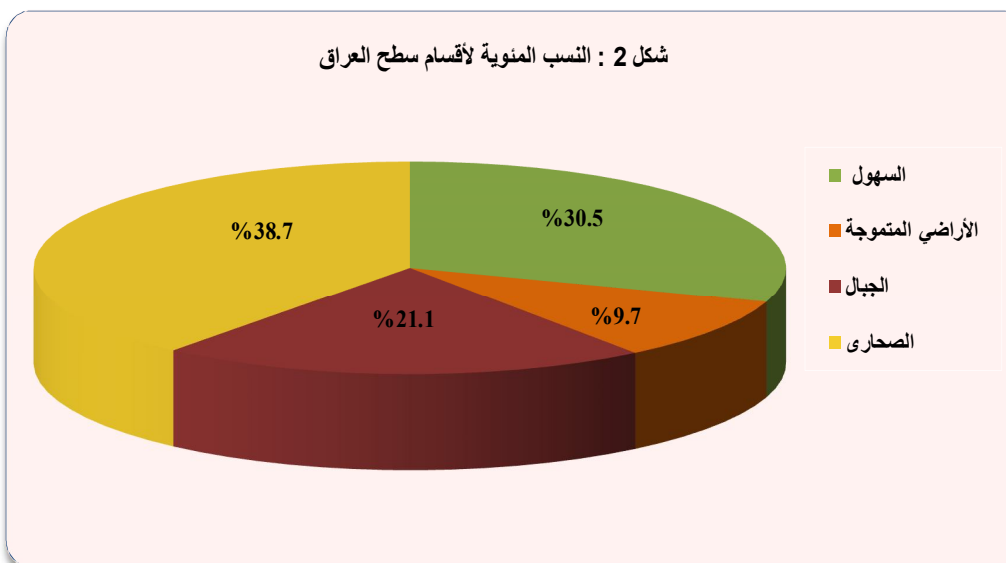
❖ يُبين جدول (9) المعدل اليومي للإشعاع الشمسي وفترة السطوع والتبخّر حسب المحطات خلال سنة 2018، وكانت فترة سطوع الشمس على مدن (الموصل، بغداد والبصرة) بمعدل (7.8، 8.3، 8.4) ساعة على التوالي، أما بالنسبة للتبخّر فإن أعلى مقدار له قد ظهر في مدينة بغداد وبمعدل (259.2) ملم، ولم تتوفر بيانات عن كمية الإشعاع الواردة في جميع المحطات وكذلك لم تتوفر بيانات عن محطة الرطبة.

❖ أظهرت النتائج في جدول (10) إن أعلى مجموع سنوي لكميات الأمطار الساقطة خلال سنة 2018 كان في محافظة نينوى بواقع (617.3) ملم، وأقل مجموع سنوي كان في محافظة البصرة وبواقع (151.3) ملم، وكما في شكل (1).



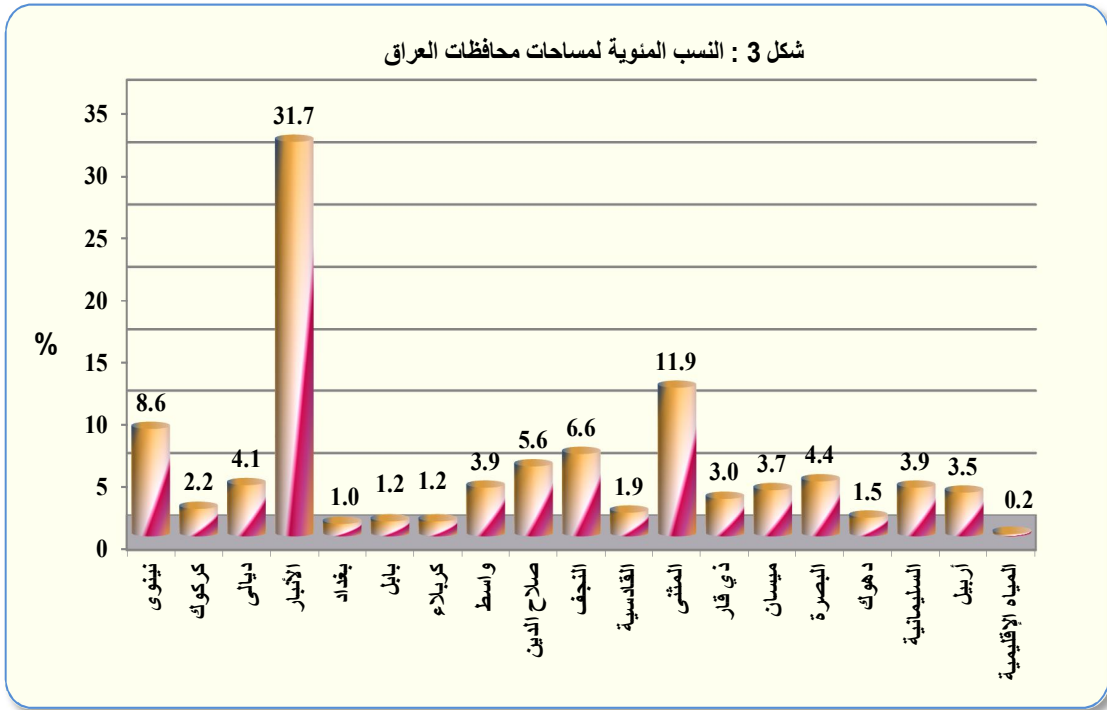
#### 5. تحليل الخصائص الجغرافية

- ❖ بلغ مجموع أطوال الحدود مع دول الجوار (3462) كم وكانت أطول حدود للعراق مع إيران بواقع (1300) كم وبنسبة (37.6%) تليها الحدود مع السعودية بواقع (812) كم بنسبة (23.5%)، وكما موضح في جدول (11).
- ❖ يُبين جدول (12) أقسام سطح العراق حيث ظهرت أعلى نسبة من أراضي العراق هي صحراوية بنسبة (38.7%) و (30.5%) عبارة عن سهول (بضمنها الأهوار والبحيرات) و (21.1%) عبارة عن جبال وأقل نسبة هي الأراضي المتموجة وبواقع (9.7%)، وكما مَبيّن في شكل (2).



❖ يُشير الجدول (13) إن أطول الأنهار الواقعة ضمن أراضي جمهورية العراق هو نهر دجلة (إلى كرمة علي) حيث يبلغ طوله (1290) كم يليه نهر الفرات (إلى كرمة علي) وبطول (1015) كم.

❖ يوضح الجدول (14) مساحة المحافظات والمياه الإقليمية وعدد الأفضية والنواحي التابعة لها لسنة 2018، حيث إن المساحة الكلية للعراق بما فيها المياه الإقليمية قد بلغت (435052) كم<sup>2</sup>، وقد احتلت محافظة الأنبار أعلى نسبة من المساحة إذ بلغت (31.7%) تليها محافظة المثنى بنسبة (11.9%) من مساحة العراق، وكما موضح في شكل (3).

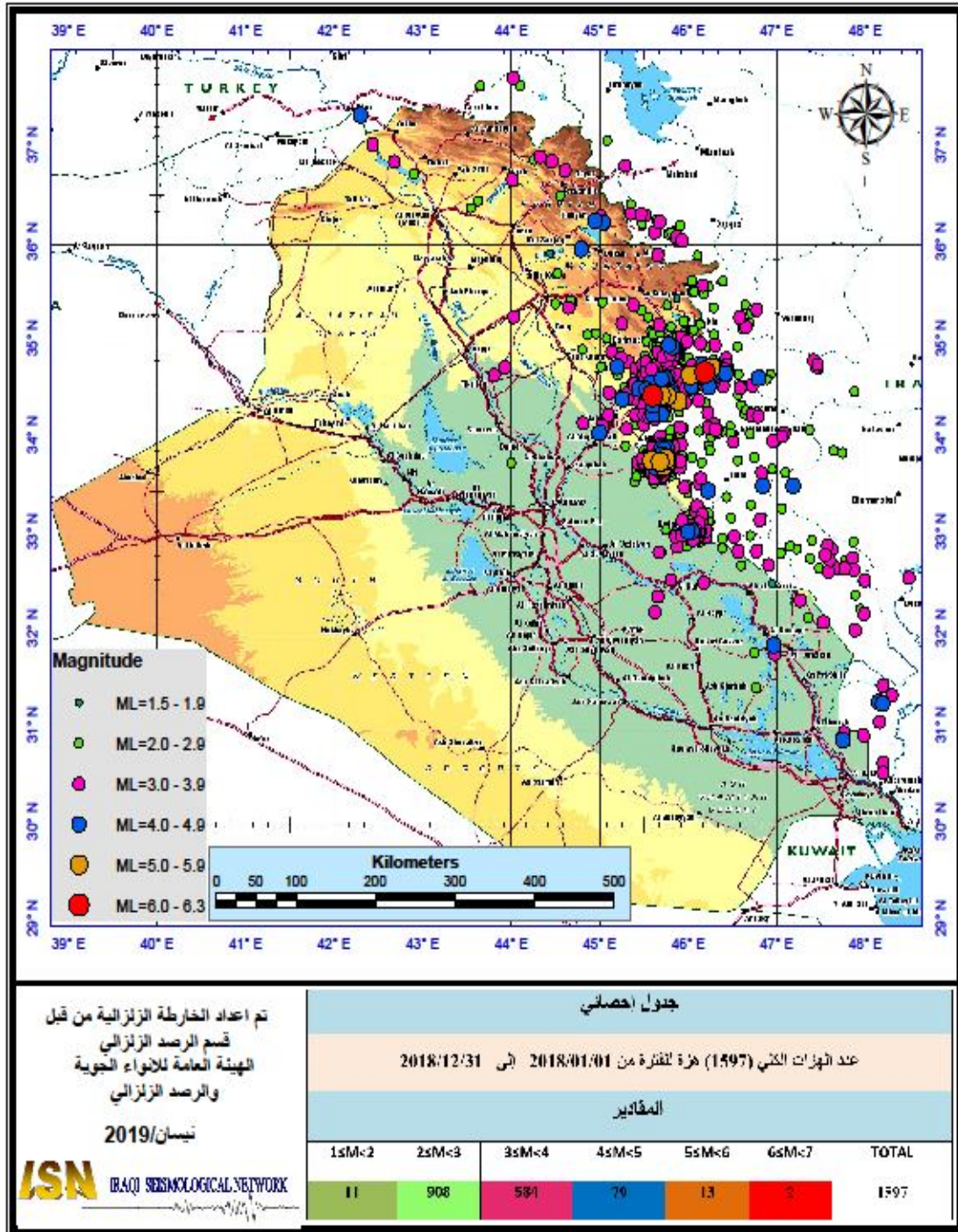


كما يوضح الجدول إن عدد الأفضية في العراق قد بلغ (131) قضاء كان العدد الأكبر منها في محافظة السليمانية وبواقع (16) قضاء تلتها المحافظات (نينوى، الأنبار، بغداد، صلاح الدين وذي قار) وبواقع (10) أفضية في كل محافظة، في حين بلغ عدد النواحي (395) ناحية كان العدد الأكبر منها في محافظة السليمانية وبلغ (61) ناحية وأقل عدد في محافظة كربلاء وبواقع (7) نواحي.

❖ تُبين النتائج في جدول (15) أن إجمالي عدد الزلازل والهزات الأرضية التي تعرض لها العراق والقريبة من الحدود قد بلغت (1597) زلزال وهزة أرضية، تركّز العدد الأكبر منها في محافظة ديالى حيث بلغ (246) زلزال وهزة أرضية، وأقل عدد ظهر في محافظة دهوك وبواقع (2) زلزال وهزة أرضية.

ومن الجدير بالذكر أن الهزة يتم الشعور بها حتى وإذا لم تحدث ضمن نفس المحافظة كون الهزة نطاقها أكبر من المحافظة التي حدثت فيها، وكما مُبين في خارطة (1).

خارطة (1) : عدد الزلازل والهزات الأرضية والقريبة من الحدود العراقية لسنة 2018



المصدر : وزارة النقل / الهيئة العامة للإنواء الجوية والرصد الزلزالي

المعدلات اليومية لدرجات الحرارة (بالمقياس المنوي) والرطوبة النسبية لمدينة الموصل حسب الشهر لسنة 2018

جدول (1)

الشهر	المعدل اليومي لدرجات الحرارة الإعتيادية والعظمى والصغرى				المعدل اليومي وأعلى وأوطأ رطوبة نسبية %			
	العظمى		الصغرى		أعلى رطوبة		أوطأ رطوبة	
	المعدل العام 2018	المعدل العام 2018	المعدل العام 2018	المعدل العام 2018	المعدل اليومي	التاريخ	المعدل اليومي	التاريخ
كانون الثاني	12.6	2.9	2.4	7.9	M	M	M	M
شباط	15.9	2.9	3.7	7.4	M	M	M	M
آذار	18.2	5.6	7.0	68	M	M	M	M
نيسان	25.2	10.9	11.2	63	M	M	M	M
أيار	28.3	12.7	16.2	44	M	M	M	M
حزيران	31.1	23.9	21.3	28	M	M	M	M
تموز	34.5	27.3	25.0	25	M	M	M	M
أب	43.5	26.2	24.0	27	M	M	M	M
أيلول	40.4	21.4	19.1	32	M	M	M	M
تشرين الأول	31.5	17.6	13.5	46	M	M	M	M
تشرين الثاني	21.4	10.8	7.3	65	M	M	M	M
كانون الأول	14.5	7.8	3.9	79	M	M	M	M

M : بيانات مفقودة

ملاحظة : عدد سنوات المعدل العام (40) سنة

المصدر : وزارة النقل / الهيئة العامة للأحواء الجوية والرصد الزلزالي

المعدلات اليومية لدرجات الحرارة (بالمقياس المتوي) والرطوبة النسبية لمدينة بغداد حسب الشهر لسنة 2018

جدول (2)

التاريخ	أوسط رطوبة	المعدل اليومي وأعلى وأوسط رطوبة نسبية %		المعدل اليومي لدرجات الحرارة (الاعتدالية و العظمى و الصغرى)				الشهر				
		أعلى رطوبة	التاريخ	الصغرى	العظمى	المعدل العام	المعدل العام					
29	15	28	95	72	53	3.9	5.3	15.7	18.9	9.5	11.9	كانون الثاني
8	18	17	100	61	64	5.6	8.4	18.6	20.6	12.1	15.1	شباط
24	11	1	92	50	41	9.7	12.9	23.5	28.0	16.6	21.3	آذار
20	5	27	100	43	48	15.0	15.2	29.6	29.6	22.5	23.2	نيسان
19	7	9	87	32	38	20.1	20.8	36.3	35.7	28.6	29.0	أيار
28	6	9	59	24	23	23.3	25.1	41.2	42.0	32.7	34.3	حزيران
9	4	30	52	24	21	25.5	26.7	43.9	44.1	34.9	36.2	تموز
25	5	8	51	26	25	24.4	26.1	43.4	43.6	34.2	35.5	آب
14	8	10	57	33	27	20.7	23.6	40.0	42.1	30.4	32.8	أيلول
31	9	22	92	40	41	15.9	19.8	33.3	34.2	24.3	26.9	تشرين الأول
1	16	27	99	57	78	9.4	12.5	23.9	22.0	16.2	17.0	تشرين الثاني
14	31	26	100	70	82	5.1	9.0	17.3	17.8	10.9	13.0	كانون الأول

ملاحظة : عدد سنوات المعدل العام (40) سنة

المصدر : وزارة النقل / الهيئة العامة للأحوال الجوية والرصد الزلزالي



المعدلات اليومية لدرجات الحرارة (بالمقياس المنوي) والرطوبة النسبية لمدينة الرطبة حسب الشهر لسنة 2018

جدول (3)

الشهر	المعدل اليومي لدرجات الحرارة الإعتيادية والمظمى والصغرى				المعدل اليومي وأعلى وأوطا رطوبة نسبية %			
	المظمى		الصغرى		أعلى رطوبة		أوطا رطوبة	
	المعدل العام 2018	المعدل العام 2018	المعدل العام 2018	المعدل العام 2018	المعدل العام 2018	المعدل العام 2018	التاريخ	التاريخ
كانون الثاني	7.3	15.7	13.5	3.8	2.1	M	M	M
شباط	M	9.5	18.4	6.5	3.5	M	M	M
آذار	M	13.4	26.3	11.5	7.0	M	M	M
نيسان	M	19.2	26.8	12.5	11.8	M	M	M
أيار	M	24.6	31.4	18.1	16.5	M	M	M
حزيران	M	28.8	36.8	21.3	20.6	M	M	M
تموز	M	31.3	38.8	23.3	23.0	M	M	M
آب	M	38.5	39.5	23.0	22.9	M	M	M
أيلول	M	27.8	37.7	21.3	19.6	M	M	M
تشرين الأول	M	21.9	30.2	16.7	14.6	M	M	M
تشرين الثاني	M	14.0	20.1	9.2	7.8	M	M	M
كانون الأول	M	9.0	16.2	6.0	3.8	M	M	M

M : بيانات مقفولة

ملاحظة : عدد سنوات المعدل العام (40) سنة

المصدر : وزارة النقل / الهيئة العامة للأحوال الجوية والرصد الأريال

المعدلات اليومية لدرجات الحرارة (بالمقياس المنوي) والرطوبة النسبية لمدينة البصرة حسب الشهر لسنة 2018

جدول (4)

التاريخ	أوطا رطوبة	المعدل اليومي واطى واطى رطوبة نسبية %				المعدل اليومي لدرجات الحرارة الإعتيادية والظمى والصغرى				الشهر		
		التاريخ	أعلى رطوبة	المعدل اليومي		الصغرى	الظمى					
				المعدل العام	2018		المعدل العام	2018	المعدل العام		2018	
14	18	14	97	73	54	7.2	8.8	18.3	22.1	12.3	14.5	كانون الثاني
8	11	24	94	65	53	9.1	12.3	21.1	25.0	14.7	18.3	شباط
29	9	1	90	57	40	13.3	16.7	25.6	32.0	19.1	24.2	آذار
20	10	7	87	50	45	18.7	20.2	31.7	32.9	24.9	26.4	نيسان
28	10	10	85	42	30	24.4	26.5	37.6	40.1	31.0	33.3	ايار
27	5	5	52	37	18	27.2	31.3	41.1	46.5	34.2	38.8	حزيران
27	5	7	51	36	16	28.4	32.0	43.0	48.3	35.7	40.1	تموز
1	5	5	38	26	18	27.3	30.7	43.4	47.6	35.3	39.3	آب
1	4	19	87	27	25	23.8	28.8	40.9	46.8	32.1	37.5	أيلول
4	10	8	88	33	45	19.4	23.9	35.9	38.2	26.8	29.9	تشرين الأول
1	22	24	96	62	73	13.5	16.1	26.8	24.9	19.5	19.8	تشرين الثاني
15	30	25	97	72	72	8.6	11.9	20.0	22.0	13.7	16.2	كانون الأول

ملاحظة : عدد سنوات المعدل العام (60) سنة

المصدر : وزارة النقل / الهيئة العامة للأحواء الجوية والرصد الزلزالي



كمية الأمطار المساقطة حسب المحطات والشهر لسنة 2018

(ملم)

جدول (5)

المحطة	المبصرة		الربطية		بغداد		الموصل	
	المعدل الشهري العام	2018	المعدل الشهري العام	2018	المعدل الشهري العام	2018	المعدل الشهري العام	2018
كوتون الثاني	26.7	T.R	13.2	3.0	23.3	0.9	58.4	16.9
شباط	18.2	42.8	23.0	35.4	17.3	88.4	53.7	97.5
آذار	19.4	4.1	13.1	T.R	16.0	2.8	53.3	12.3
نيسان	12.2	10.9	8.3	13.0	15.7	80.5	39.3	63.6
أيار	3.8	7.1	7.6	56.0	3.2	9.0	16.9	79.9
حزيران	0.0	0.0	0.1	0.0	0.0	0.0	1.2	T.R
تموز	0.0	0.0	0.1	0.0	0.0	0.0	0.2	0.0
أب	0.0	0.0	0.1	0.0	0.0	0.0	0.0	0.0
أيلول	0.0	0.0	0.5	T.R	0.1	0.0	0.6	0.0
تشرين الأول	6.6	24.0	12.5	12.2	7.4	15.1	12.3	28.8
تشرين الثاني	16.6	50.4	16.9	21.0	23.9	60.4	45.6	146.8
كانون الأول	25.6	12.0	11.0	18.0	16.5	27.1	60.0	171.5
الإجمالي	129.1	151.3	106.4	158.6	123.4	284.2	341.5	617.3

T.R : الأمطار أقل من (0.1)

ملاحظة : عدد سنوات المعدل العام (30) سنة من (1989 – 2018)

المصدر : وزارة النقل / الهيئة العامة للأشغال الجوية والرصد الزلزالي

المعدل السنوي للرطوبة النسبية ودرجات الحرارة وكمية الأمطار المساقطة حسب المحطات لسنوات (2008 - 2018)

جدول (6)

الأمطار بالليمترات	المعدل السنوي لدرجات الحرارة بالمقياس المتوي						المعدل السنوي للرطوبة النسبية %						السنه			
	الربطية	بغداد	الموصل	البصرة	الطغرى	الطغرى	الربطية	بغداد	الطغرى	الطغرى	الموصل	الطغرى		الموصل	بغداد	الموصل
67.1	72.9	59.1	216.3	33.9	19.2	28.3	14.2	31.5	16.1	29.3	14.1	41	M	39	50	2008
89.8	23.3	67.5	223.8	34.1	19.9	27.0	14.1	31.2	17.1	28.2	14.2	40	M	42	49	2009
31.9	109.0	92.5	240.6	35.5	21.4	29.4	16.0	33.0	18.0	30.1	15.1	37	38	40	50	2010
65.3	87.9	96.0	294.7	33.0	19.9	26.4	13.7	30.4	16.4	27.5	13.1	38	39	41	52	2011
115.3	73.0	184.4	278.6	34.0	20.7	27.4	14.5	31.6	16.6	28.5	14.6	39	43	40	52	2012
M	135.2	296.7	455.5	M	M	26.9	13.5	30.3	16.1	28.3	13.3	M	43	45	53	2013
M	157.6	108.0	340.8	M	M	M	M	31.9	17.0	M	M	M	M	43	M	2014
131.5	M	190.9	292.7	34.7	21.5	M	M	31.9	16.7	M	M	40	M	41	M	2015
86.9	M	104.5	M	34.9	20.4	M	M	31.9	16.0	M	M	37	M	41	M	2016
65.1	M	71.6	146.9	35.5	20.7	28.4	13.8	32.3	16.4	M	M	37	M	38	M	2017
151.3	158.6	284.2	617.3	35.5	21.6	28.1	14.4	31.6	17.1	29.5	15.5	41	M	45	M	2018

M : بيانات مفقودة

المصدر : وزارة النقل / الهيئة العامة للأحوال الجوية والرصد الزلزالي

الضغط الجوي على مستوى سطح البحر حسب المحطات والشهر لسنة 2018

(مليار)

جدول (7)

الموصل	بغداد		الربطية		الناصرية		الشهر
	2018	المعدل العام	2018	المعدل العام	2018	المعدل العام	
كانون الثاني	1,021.1	M	1,018.5	M	1,020.3	M	1,019.3
شباط	1,018.9	M	1,016.5	M	1,017.9	M	1,017.4
آذار	1,015.6	M	1,013.8	M	1,014.9	M	1,014.2
نيسان	1,012.7	M	1,010.9	M	1,011.7	M	1,011.2
أيار	1,009.3	M	1,008.3	M	1,008.5	M	1,007.1
حزيران	1,003.7	M	1,003.3	M	1,003.6	M	1,001.2
تموز	1,000.1	M	999.4	M	999.5	M	997.4
أب	1,001.4	M	1,001.2	M	1,001.2	M	999.2
أيلول	1,008.1	M	1,007.0	M	1,007.2	M	1,005.2
تشرين الأول	1,014.4	M	1,013.6	M	1,013.6	M	1,012.3
تشرين الثاني	1,019.3	M	1,018.5	M	1,018.3	M	1,017.0
كانون الأول	1,020.7	M	1,020.2	M	1,020.3	M	1,019.5

M : بيانات مفقودة

المصدر : وزارة النقل / الهيئة العامة للأحواء الجوية والرصد الزلزالي

الظواهر الجوية حسب المحطات لسنة 2018

جدول (8)

المحطات				الظواهر الجوية (بالأيام) *
المحطة	الرطوبة	بغداد	الموصل	
البصرة	M	26	M	غائم
12	M	26	M	غائم
114	M	147	M	غائم جزئي
239	M	192	M	صافى
0	M	5	M	عواصف ترابية ورملية
20	M	31	M	عواصف رعدية
0	M	2	M	البرد
0	M	0	M	التلج
40	44	67	92	المطر

M : بيانات مفقودة

\* مجموع عدد الأيام يزيد عن عدد أيام السنة بسبب وجود تناقل في الحالات المذكورة

المصدر : وزارة النقل / الهيئة العامة للأحوال الجوية والرصد الزلزالي

المعدل اليومي للإشعاع الشمسي وفترة السطوح والتبخر حسب المحطات لسنة 2018

جدول (9)

المحطة	كمية الإشعاع الواردة (مط،واط / سم <sup>2</sup> )	فترة سطوح الشمس (ساعة)	التبخر (مليمت)
الموصل	M	7.8	M
بغداد	M	8.3	259.2
الربطية	M	M	M
النجف	M	8.4	175.7

M : بيانات مفقودة

المصدر : وزارة النقل / الهيئة العامة للأتواء الجوية والرصد الزلزالي

المجموع السنوي للأمطار حسب المحافظة للسنوات (2008 – 2018)

المحافظة / المدينة	السنوات										
	2018	2017	2016	2015	2014	2013	2012	2011	2010	2009	2008
نجوى / الموصل	617.3	146.9	M	292.7	340.8	455.5	278.6	294.7	240.6	223.8	216.3
كركوك	484.8	204.5	321.0	315.5	319.0	394.3	292.1	221.8	267.2	225.8	134.9
صلاح الدين / تكريت	303.7	120.6	133.5	M	M	172.2	109.5	104.8	138.2	111.7	158.8
الائتير / الرطبة	158.6	M	M	M	157.6	135.2	73.0	87.9	109.0	23.3	72.9
ديالى / خالقين	492.1	144.2	199.7	391.8	255.9	355.4	301.9	167.2	206.9	164.7	197.9
بغداد	284.2	71.6	104.5	190.9	108.0	296.7	184.4	96.0	92.5	67.5	59.1
بابل / الحلة	198.0	69.8	135.4	133.4	125.0	182.9	125.7	80.3	87.3	52.4	51.8
واسط / الحى	305.6	46.7	123.5	194.6	198.3	188.2	81.2	124.8	80.3	85.3	87.6
النجف	158.2	37.8	94.2	139.7	99.9	156.1	48.8	71.3	50.3	64.3	72.4
القادسية / الديوانية	189.8	29.7	68.3	139.7	105.4	124.0	98.8	81.4	49.1	46.2	44.2
كربلاء	184.7	53.4	176.7	118.9	106.8	185.5	78.6	98.2	84.5	31.1	76.0
العتيق / السماوة	195.8	52.7	55.7	101.2	111.2	247.9	105.2	58.4	47.0	54.1	57.0
ذي قار / الناصرية	226.5	27.0	58.3	93.2	219.7	175.2	116.2	85.1	57.6	56.9	65.5
ميسان / العصرة	352.9	66.0	81.6	128.5	207.0	324.6	212.1	110.7	128.3	175.9	90.6
البصرة	151.3	65.1	86.9	131.5	M	..	115.3	65.3	31.9	89.8	67.1
القيم كردستان											
دهوك	M	344.4	M	M	677.1	** 641.2	545.8	* 434.0	293.4	487.2	370.1
السليمانية	M	392.2	M	M	677.4	** 460.2	719.3	* 507.4	385.2	607.9	381.2
أربيل	M	280.4	M	M	385.2	** 345.2	366.4	* 301.6	261.8	311.6	297.0

M : بيانات مفقودة  
 .. بيانات غير متوفرة في محافظة النجف بسبب ترميم النجاة لسنة 2013  
 ملاحظة : تم تغيير بعض البيانات ضمن السنوات السابقة بسبب تعديلها من المصدر  
 \* المجموع السنوي للأمطار في أربيل والسليمانية ودهوك لسنة 2011 هي للأشهر السبعة الأولى من السنة ولا تتوفر بيانات لبقية الأشهر  
 \*\* المجموع السنوي للأمطار في أربيل والسليمانية ودهوك لسنة 2013 هي لجميع الأشهر عدا كانون الأول لعدم توفر بيانات عنه  
 المصدر : 1. وزارة النقل / الهيئة العامة للتأجير الجوية والرصد الزلزالي  
 2. هيئة إحصاء إقليم كردستان

طول الحدود مع البلدان المجاورة

جدول (11)

النسبة المئوية	الطول (كم)	البلاد المجاورة
17.3	600	سوريا
5.1	178	الأردن
23.5	812	السعودية
5.6	195	الكويت
10.9	377	تركيا
37.6	1,300	إيران
100.0	3,462	إجمالي

أقسام سطح العراق

جدول (12)

النسبة المئوية	المساحة (كم <sup>2</sup> )	التفاصيل
30.5	132,500	السهول بضمنها (الأهوار والبحيرات)
9.7	42,000	الأراضي المتموجة
21.1	92,000	الجبال
38.7	168,552	الصحارى
100.0	435,052	إجمالي

المصدر : وزارة الموارد المائية / الهيئة العامة للمساحة

## أطوال الأنهار الواقعة ضمن أراضي جمهورية العراق

## جدول (13)

إسم النهر	الطول (كم)
دجلة (إلى كرمة علي)	1,290
الزاب الكبير (الأعلى)	230
الزاب الصغير (الأسفل)	250
العظيم	150
ديالى	300
الفرات (إلى كرمة علي)	1,015
المصب العام	565
شط العرب	190
مهرب الفرات الفيضاني	110
نهر الصليبان	60
مهرب كميت الفيضاني	80
نهر ميسان	90
مشروع ماء البصرة	238
شط البصرة	90
الغراف	150

المصدر : وزارة الموارد المائية / الهيئة العامة للمساحة



مساحة المحافظات والمياه الإقليمية وعدد الأفضية والنواحي التابعة لها لسنة 2018

جدول (14)

المحافظة	المساحة (كم <sup>2</sup> ) *	النسبة المئوية	عدد الأفضية **	عدد النواحي **
نينوى	37,323	8.6	10	31
كركوك	9,679	2.2	4	16
ديالى	17,685	4.1	6	21
الأنبار	137,808	31.7	10	22
بغداد	4,555	1.0	10	32
بابل	5,119	1.2	4	16
كربلاء	5,034	1.2	3	7
واسط	17,153	3.9	6	17
صلاح الدين	24,363	5.6	10	17
النجف	28,824	6.6	4	10
القادسية	8,153	1.9	4	15
المتن	51,740	11.9	5	12
ذي قار	12,900	3.0	10	20
ميسان	16,072	3.7	6	15
البصرة	19,070	4.4	7	16
إجمالي	395,478	90.9	99	267
إقليم كردستان				
دهوك	6,553	1.5	7	26
السليمانية	17,023	3.9	16	61
أربيل	15,074	3.5	9	41
إجمالي	38,650	8.9	32	128
المياه الإقليمية	924	0.2		
إجمالي العراق	435,052	100.0	131	395

\* المصدر : وزارة الموارد المائية / الهيئة العامة للمساحة

\*\* المصدر : الجهاز المركزي للإحصاء / مديرية إحصاءات السكان والقوى العاملة

عدد الزلازل والهزات الأرضية وأعلى وأدنى درجة لها على مقياس ريختر حسب شهر وقوعها والمحافظات لسنة 2018

جدول (15)

المحافظة	عدد الزلازل والهزات حسب شهر وقوعها												مقياس ريختر			عدد الزلازل والهزات الأرضية
	1	2	3	4	5	6	7	8	9	10	11	12	أعلى درجة	أدنى درجة	إجمالي	
الأنبار	0	0	0	0	0	0	0	0	0	0	0	0	0.0	0.0	0	
بغداد	0	0	0	0	0	0	0	0	0	0	0	0	0.0	0.0	0	
بابل	0	0	0	0	0	0	0	0	0	0	0	0	0.0	0.0	0	
كربلاء	0	0	0	0	0	0	0	0	0	0	0	0	0.0	0.0	0	
واسط	11	1	5	15	11	2	2	8	19	2	3	4	4.3	1.5	83	
صلاح الدين	2	0	0	1	2	0	0	0	0	0	0	0	3.2	2.5	5	
التنجف	0	0	0	0	0	0	0	0	0	0	0	0	0.0	0.0	0	
القادسية	0	0	0	0	0	0	0	0	0	0	0	0	0.0	0.0	0	
المثنى	0	0	0	0	0	0	0	0	0	0	0	0	0.0	0.0	0	
ذي قار	0	0	0	0	0	0	0	0	0	0	0	0	0.0	0.0	0	
ميسان	0	0	0	2	2	0	1	0	0	0	1	3	4.4	1.8	9	
البصرة	0	0	0	0	0	2	1	0	0	1	0	0	4.1	2.8	4	
إجمالي	24	36	18	23	23	4	11	18	30	27	41	106	5.1	1.5	361	
أقليم كركستان																
دهوك	1	0	0	0	0	0	0	0	0	1	0	0	3.5	3.2	2	
السليمانية	2	0	1	5	3	1	3	6	3	4	10	7	4.1	1.8	45	
أربيل	0	0	2	0	0	0	0	0	3	1	0	1	4.6	1.9	7	
إجمالي	3	0	3	5	3	1	3	6	6	6	10	8	4.6	1.8	54	
عدد الزلازل والهزات الأرضية قرب الحدود العراقية	75	151	35	105	193	132	33	41	51	55	65	246	6.3	1.8	1,182	
إجمالي العراق	102	187	56	133	219	137	47	65	87	88	116	360	6.3	1.5	1,597	

المصدر : وزارة النقل / الهيئة العامة للأحوال الجوية والرصد الزلزالي





حقوق التصميم والطباعة محفوظة لدى مديرية  
المطبعة الجهاز المركزي للإحصاء 2019  
[printing.press@mop.gov.iq](mailto:printing.press@mop.gov.iq)